

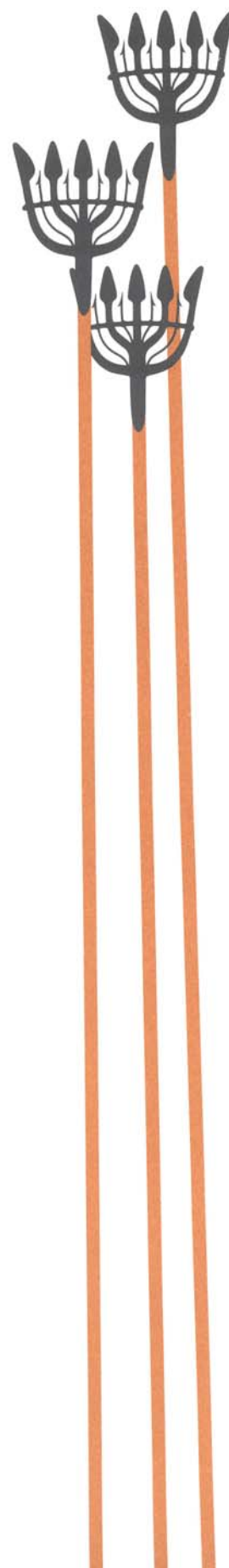
RAÄ Mjällby 74:1

Mjällby socken, Sölvesborgs kommun

Arkeologisk förundersökning



Blekinge museum rapport 2009:23
Mikael Henriksson



Bakgrund

Vid slutet av 2008 avsåg Sölvesborgs kommun att gräva för en vattenledning genom byn Mörby i Mjällby socken. Då den projekterade sträckningen löpte genom den registrerade stenåldersboplatsen RAÄ Mjällby 74:1, uppdrog länsstyrelsen åt Blekinge museum att dessförinnan utföra en förundersökning inom exploateringsområdet. Omfattande fornlämningspår påvisades (se Henriksson 2009), vilket gjorde att en alternativ ledningssträckning, närmare befintlig väg, därefter förordades av kommunen. Fornlämningens oklara utbredning i denna riktning gjorde att länsstyrelsen tog beslut om att en ny, kompletterande förundersökning skulle utföras. Blekinge museum genomförde undersökningen i slutet av mars 2009, och arbetet bekostades i sin helhet av Sölvesborgs kommun. Föreliggande avrapportering utgör en redovisning av den kompletterande, arkeologiska förundersökningens resultat.

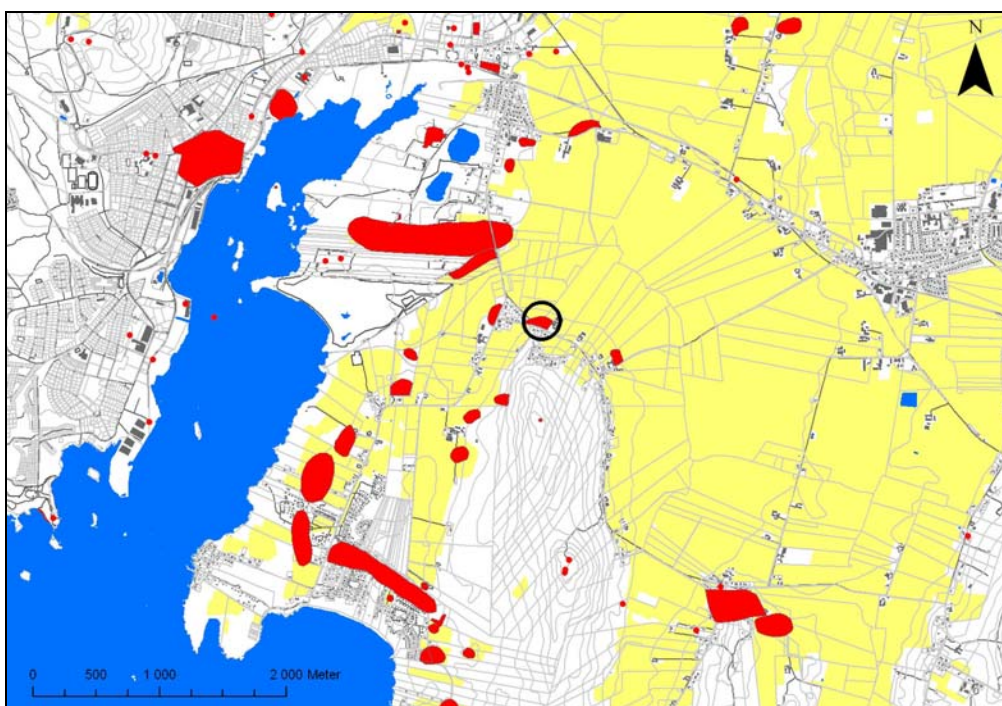


Fig.1 - Undersökningsområdets placering i förhållande till övriga Listerlandet och Sölvesborgs tätort.

Topografi och kulturhistoria

Det aktuella undersökningsområdet är beläget drygt 2,5 km sydost om centrala Sölvesborg, på den norra änden av *Mörby backe*. Vägen tillika den projekterade ledningssträckningen går här över ett flackt, delvis mot N och NV sluttande platåläge.

Ekvidistanserna för det undersökta området varierar mellan 7 och 8,5 m.ö.h. Geologiskt består undergrunden i huvudsak av olika fraktioner av sand. Ställvis övergår denna i finare sand och silt och framför allt i den högre terrängen förekommer inslag av stenar och mindre, jordfasta block. Det kända, förhistoriska fornlämningsbeståndet i närområdet härrör inte minst från stenåldern, och den berömda Siretorpsboplatsen ligger vid Sandviken, knappt två kilometer i sydvästlig riktning. Den aktuella fornlämningen i Mörby utgör en av ett flertal stenåldersboplatser, som framkom vid inventeringar redan under 1920-talet (se Bagge & Kjellmark, 1939 s.160). Undersökningsområdet utgjordes av gräsbevuxen vägren intill befintlig åkermark (bilaga 1).



Fig.2 - Överblick över den projekterade ledningens sträckning mot SÖ.

Fältarbetets genomförande

Den arkeologiska förundersökningens fältarbete utfördes av Blekinge museums arkeolog 2009-03-23. Två 0,7 m breda schakt grävdes med grävmaskin i vattenledningens tänkta sträckning. De fyra schakten från förundersökningen i december 2008 numrerades 1-4. För att förhindra sammanblandning med dessa tidigare schakt, benämndes de bägge nya *Schakt 5* resp *Schakt 6* (bilagor 1 resp. 2). Det förra var 16 m långt och grävdes till ett maximalt djup om 0,5 m. Det senare var 5 m långt, och dess maximala grävningdjup uppgick till 0,4 m. Liksom vid den tidigare förundersökningen styrdes

schaktningsmomentet av arkeologen, som för hand rensade fram den fyndförande kulturlagernivån. Utöver detta provgrävdes en 0,3 m bred provgrop i respektive schakt, med främsta syfte att få en bättre bild av kulturlagrens karaktär och mäktighet. Exploatören bistod Blekinge museum med digital inmätning av schakt och lager, och dessa mätdata efterbearbetades sedan i programmet ArcGIS 9.2. En övergripande fotodokumentation av schakten gjordes med digitalkamera. Fyndinsamling skedde genom handplockning i samband med schaktnings- och rensningsarbetet. Fyndseparering gjordes mellan lösfunna artefakter som påträffades vid schaktning och i dumphögarna resp. sådana som framkom vid ytrensning av kulturlager och grävning av provgropar. Ingen insamling av prover för naturvetenskaplig analys gjordes. Efter avslutad fältarbetsfas täcktes schakten med geotextil i väntan på ett eventuellt slutundersökningsskede.

Resultat och diskussion

Relativt omgående kunde det konstateras att orörda, fyndförande lagernivåer fanns i bägge schaktens fulla sträckning. Det lätt till kraftigt sotiga kulturlagret dök i *Schakt 5* upp på mellan 0,35 och 0,45 m djup och i *Schakt 6* på 0,35 - 0,40 m djup. Grävning av provgroparna resulterade i att lagrets tjocklek bedömdes vara upp till 0,20 m.

Ett relativt omfattande fyndmaterial i form av drygt 1,5 kilo bearbetad flinta samt ett enstaka keramikfragment insamlades vid grävningsarbetet (bilaga 3). Att döma av observationerna från grävning av provrutorna, uppfattades merparten av flintan ligga i kulturlagrets övre hälft. Fynden från förundersökningen består uteslutande av artefakter och avfall av Kristianstadsflinta. Liksom vid den första förundersökningen förefaller materialet i stor utsträckning kunna knytas till stenålderns neolitiska faser. Tydliga belägg för spån- och mikrospånteknik förstärker dock en tidigare antydning, att även omfattande mesolitiska inslag kan finnas i boplatsens fyndmaterial.

Den kompletterande förundersökningen har tydligt visat på orörda, förhistoriska lagernivåer i gränsområdet mellan befintlig väg och fornlämningen RAÅ Mjällby 74:1. Om fortsatt exploatering kommer att beröra boplatsens förundersökta partier, bör en särskild undersökning komma till stånd.

Figurförteckning

Fig.1 Utredningsområdet markerat på fastighetskartan

Fig.2 Överblick över exploateringsområdet mot SO.

Bilagor

Bilaga 1 - Översiktlig planritning kompletterande förundersökning.

Bilaga 2 - Detaljplaner *Schakt 5* resp. *Schakt 6*.

Bilaga 3 - Fyndtabell kompletterande förundersökning

Källor

Skriftliga källor

Bagge, A. & Kjellmark, K. 1939. *Stenåldersboplatserna vid Siretorp i Blekinge*. Kungl. Vitterhets Historie och Antikvitets Akademien. Stockholm.

Otryckta källor

Henriksson, M. 2009. *RAÄ Mjällby 74:1. Mjällby socken, Sölvesborgs kommun. Arkeologisk förundersökning*. Blekinge museum rapport 2009:8.

Övriga källor

FMIS

Lantmäteriets kartarkiv

Diverse handlingar och rapporter i Blekinge museums arkiv.

Administrativa uppgifter

Länsstyrelsens dnr och datum för beslutet: 431-2278-09, 2009-03-19

Blekinge museum dnr: 140-0166-09

Undersökningstid: 2009-03-23

Personal: Mikael Henriksson

Läge: Fastighetskartan, blad 3E 2f Mjällby

Koordinatsystem: Plan 2,5 gon W Blekinge 10.

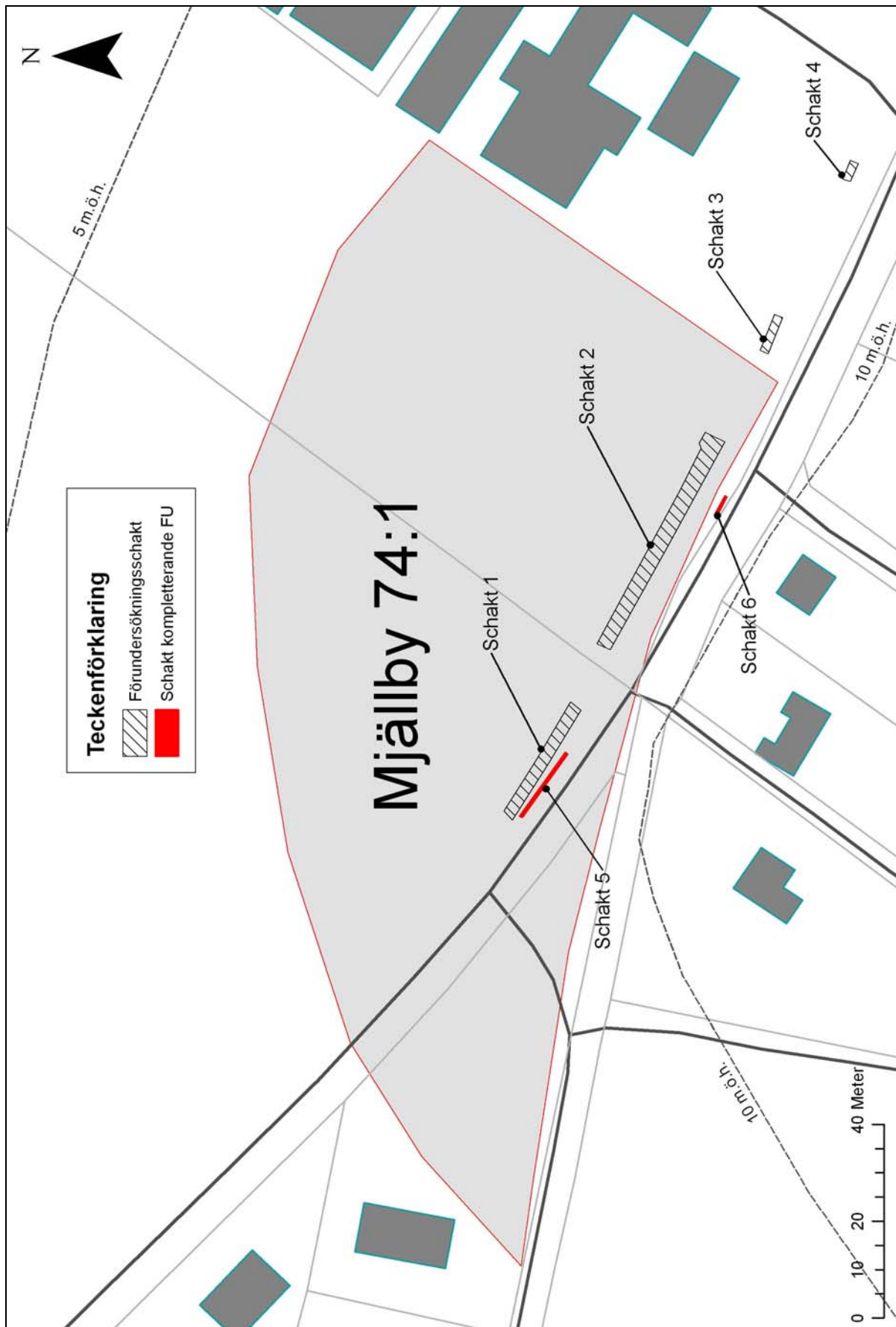
Koordinater för undersökningsytans sydvästra hörn: x: 6213069 y: 1426617

Dokumentation: Mätdata och digitala fotografier förvaras i Blekinge museum.

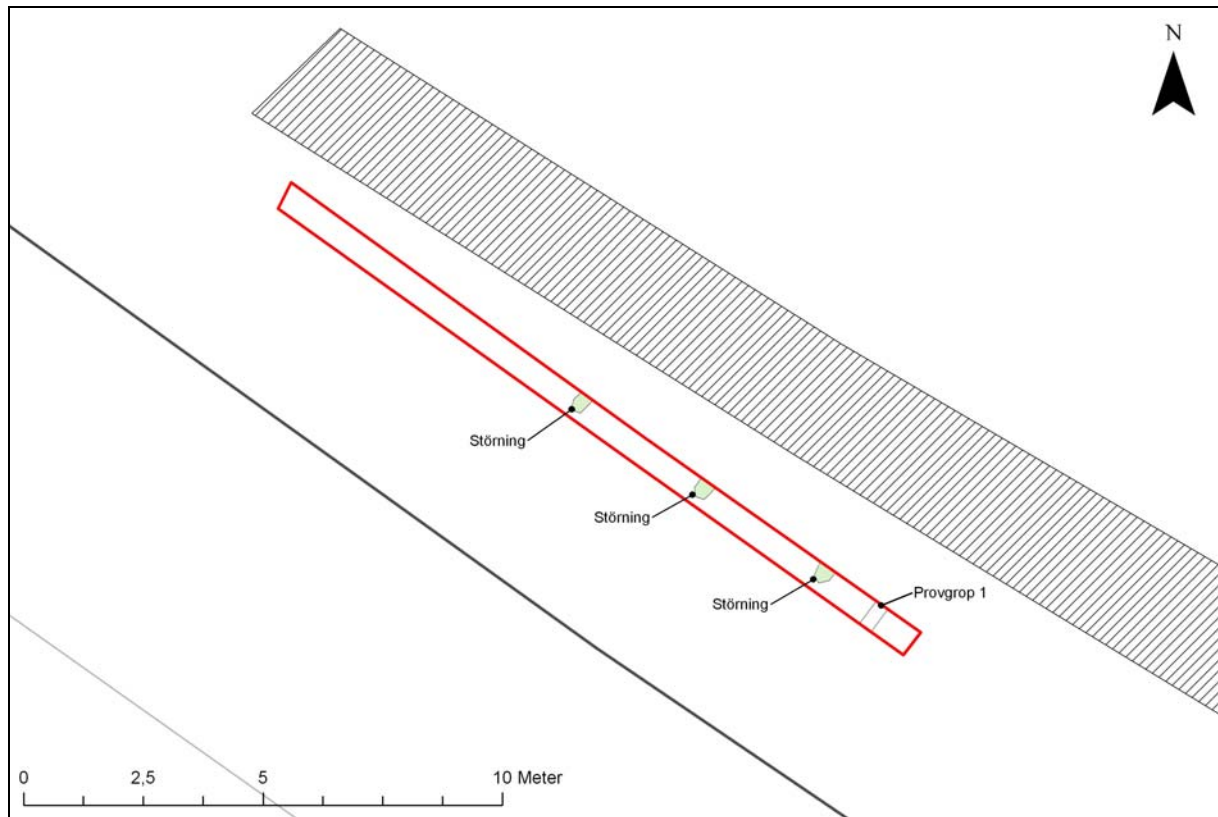
Fynd: BIM 27483:1-7

Kartanvändning: ©LMV, Gävle, 2009, ©LMV Ärende nr M2005/2857, ©LMV 2009. Ur Historiska Kartor™

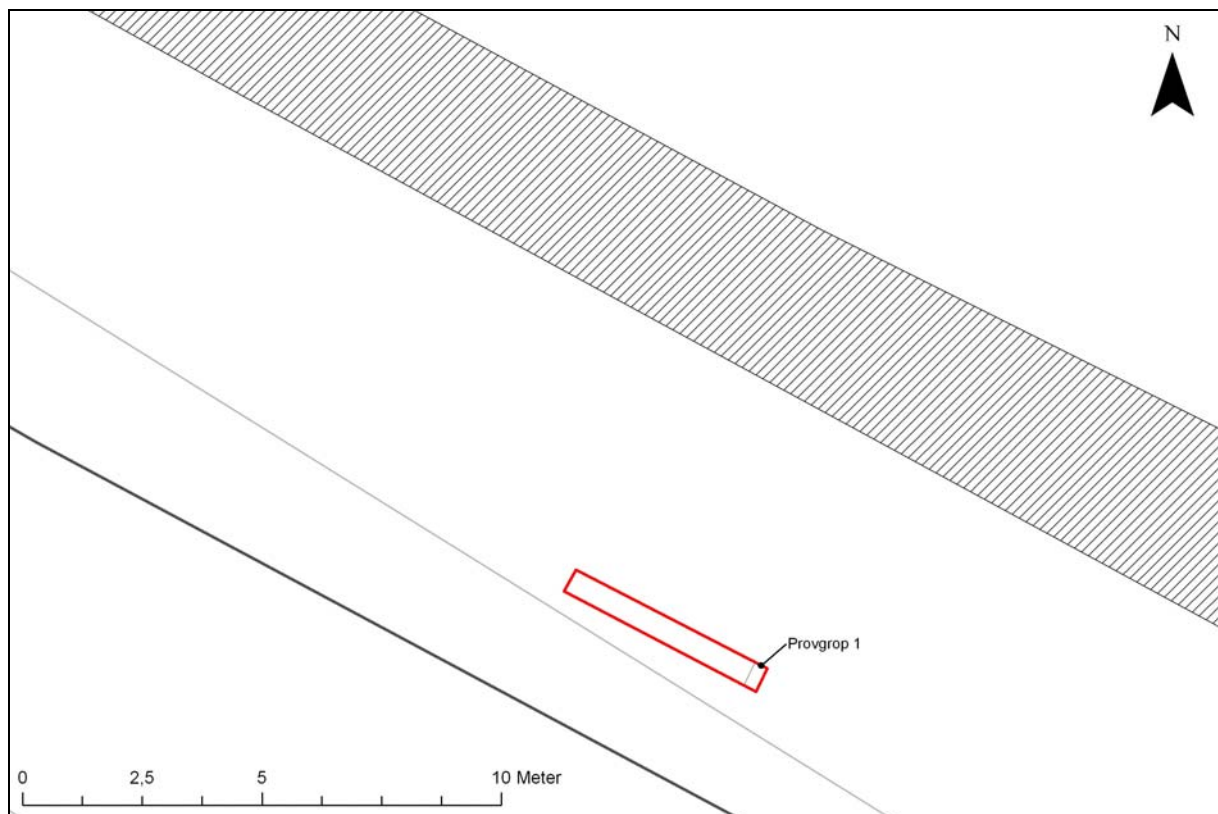
Bilaga 1 - plan över sökschakt från kompletterande förundersökning.



Bilaga 2 - Detaljplaner schakt kompletterande förundersökning.



Detaljplan Schakt 5



Detaljplan Schakt 6

Bilaga 3 - Fyndtabell kompletterande förundersökning.

Fnr	Kontext	Fyndmaterial	Vikt (g)	Antal	Anmärkning
1	Schakt 5 lösfynd schaktning/dump	Flinta	733	72	Avfall/avslag av uteslutande Kristianstadsflinta, enstaka sannolika redskap och retuscherade avslag
2	Schakt 5 rensfynd anl.horisont	Flinta	466	112	Avfall/avslag av uteslutande Kristianstadsflinta, enstaka sannolika redskap och retuscherade avslag. Tillvarataget i kulturlagrets översta rensningshorisont.
3	Schakt 5 rensfynd anl.horisont	Keramik	2	1	Fragment av keramikkärl. Tillvarataget i kulturlagrets översta rensningshorisont.
4	Schakt 5 fynd ur provgrop K-lager	Flinta	25	8	Avfall/avslag av Kristianstadsflinta, bl.a spånfragment.
5	Schakt 6 lösfynd schaktning/dump	Flinta	12	2	Avfall/avslag av Kr.flinta och Ssk flinta.
6	Schakt 6 rensfynd anl.horisont	Flinta	295	28	Avfall/avslag av uteslutande Kristianstadsflinta, enstaka sannolika redskap och retuscherade avslag. Tillvarataget i kulturlagrets översta rensningshorisont.
7	Schakt 6 fynd ur provgrop K-lager	Flinta	19	5	Avfall/avslag av Kristianstadsflinta, bl.a ett fragmentariskt mikrospån.